

Nota Técnica N° 90 do Grupo Técnico de Acompanhamento do Programa de Monitoramento Quali-Quantitativo Sistemático de Água e Sedimentos do rio Doce, Zona Costeira e Estuários, instituído pelo Comitê Interfederativo – Termo de Transação e Ajustamento de Conduta.

Vitória, 01 de fevereiro de 2022.

ASSUNTO: Visita ao Estuário do rio Doce, Regência, para a checagem e nova definição da localização do ponto ERD01R.

1. INTRODUÇÃO

Após a vistoria realizada entre os dias 16 a 18 de março de 2021, reportada através da Nota Técnica GTA-PMQQS N° 81/2021, foi recomendada a realocação do ponto ERD01R. Desta forma foi planejado um novo acompanhamento de vistoria, de acordo com o cronograma apresentado pela Fundação Renova, entre os dias 04 e 06 de outubro de 2021, em que os técnicos do PMQQS iriam acompanhar as coletas realizadas nos estuários de Piraqueçu, Rio Doce, e posteriormente as análises laboratoriais dos sedimentos no Laboratório Tommasi, em Serra/ES. Porém, em decorrência de fatores meteorológicos, não foram realizadas as coletas previstas, e devido à uma auditoria no laboratório, também foi informado que não seria possível realizar a visita ao laboratório. A equipe só conseguiu realizar a vistoria no rio Doce para a investigação do ponto mais adequado de forma a atender aos objetivos do PMQQS.

A vistoria foi realizada no dia 04 de outubro de 2021, com a participação dos membros do Grupo Técnico de Acompanhamento do PMQQS Ana Paula Pinto Fernandez e Juliano de Oliveira Barbirato e acompanhamento de funcionários da Fundação Renova, Henrique Rosa Filgueiras e Vinícius e da empresa Tommasi Ambiental, que é atualmente o laboratório responsável pelas coletas.

2. ANÁLISE

De acordo com a Nota Técnica n° 54 GTA-PMQQS, foi sugerida a realocação do ponto ERD01 de forma a existir um alinhamento com o Programa de Monitoramento da Biodiversidade Aquática (PMBA), implementado pela Fundação Renova e acompanhado pela CTBio, em cumprimento à cláusula 165, executado atualmente pela Fundação Espírito Santense de Tecnologia/Rede Rio Doce Mar (FEST/RRDM). No PMBA, dados do PMQQS podem ser utilizados, e a alocação dos pontos poderia ser ajustada também de forma a atender essa demanda, desta forma o ERD01 (PMQQS) foi realocado para coincidir com o E26 (PMBA), passando a ser denominado como ERD01R. Na ocasião não

foi possível realizar uma ampla investigação dos sedimentos ao longo do estuário, e todos os pontos amostrados apresentaram sedimentos arenosos.

Na Nota Técnica GTA-PMQQS n° 81/2021, relativa à vistoria realizada entre os dias 16 a 18 de março de 2021, foi relatado que:

“O ponto ERD01R, apresentou profundidade relativamente alta, quando comparado aos demais pontos de amostragem do PMQQS, alta hidrodinâmica e sedimento com característica granulométrica arenosa. O fluxo de água no local impossibilitou a medição de dados físico-químicos in situ diretamente no corpo hídrico. Recomenda-se a realocação do ponto para local que atenda melhor aos objetivos do Programa. Foi prospectado ponto mais próximo da margem, em local mais abrigado, com sedimento com característica mais lamosa e mais próximo às margens e da desembocadura do rio. As coordenadas do ponto sugerido são: UTM – Zona 24K – S 414.087 m e E 7.826.805 m”.

Para efetuar uma análise mais detalhada do estuário e determinar o local mais apropriado para a coleta, de forma a atender aos objetivos do PMQQS e evitar a realocação desnecessária com perda de continuidade de informações do ponto amostrado, foi realizada a checagem dos pontos anteriores descritos e a investigação dos sedimentos superficiais ao longo do estuário do rio Doce.

2.1 Estuário do Rio Doce (ERD01)

A vistoria foi realizada em período de maré enchente, o que facilitou o acesso aos pontos pretendidos, uma vez que, apesar da presença de bancos de areia, foi possível navegar por todo o estuário. O estuário apresenta fácil acesso, porém existem muitos bancos de areia no trajeto até o ponto de coleta o que, dependendo da maré, pode gerar a necessidade de desembarcar e puxar o barco. Muitos pontos foram amostrados no local, porém todos os pontos amostrados possuíam características semelhantes, e desta forma somente foram relacionados os apresentados na tabela 01. O ponto 06 está localizado mais a jusante do estuário do rio Doce, a uma distância aproximada de 10m da margem direita do estuário, bem próximo a rampa de acesso. No momento da vistoria apresentava uma profundidade de aproximadamente 1,2 m.

Tabela 1. Resumo dos pontos de coleta vistoriados e condições no momento da coleta

Pontos - Estuário do rio Doce - Regência	Coordenada do ponto (UTM Zona 24K)		Característica dos sedimentos
	E (m)	N (m)	
1 Coordenadas definidas no PMQQS- Abril 2017 - ERD01	415.914	7.832.493	Predominante arenoso
2 Coordenadas sugeridas NT n° 54/2019 - ERD01R	414.079	7.828.234	Predominante arenoso
3 Coordenadas de coleta reportadas na NT n° 81/2019	414.090	7.828.246	Predominante arenoso
4 Coordenadas sugeridas NT n° 81/2019	414.087	7.826.805	Predominante arenoso
5 Ponto da boia da estação automática	413.721	7.827.757	Predominante arenoso
6 Coordenadas sugeridas na presente vistoria	414.063	7.826.845	Predominante lamoso
7 RDO 16	414.104	7.827.660	Predominante arenoso
8 E26_Estação_RRDM (próximo a ERD01R)	414.080	7.828.233	Predominante arenoso



Figura 01. Ilustração da localização dos pontos de coletas descritos na Tabela 1.



Figura 02. Ilustração da localização do novo ponto sugerido (6) e do atual ponto de coleta do PMQQS (RDO16).

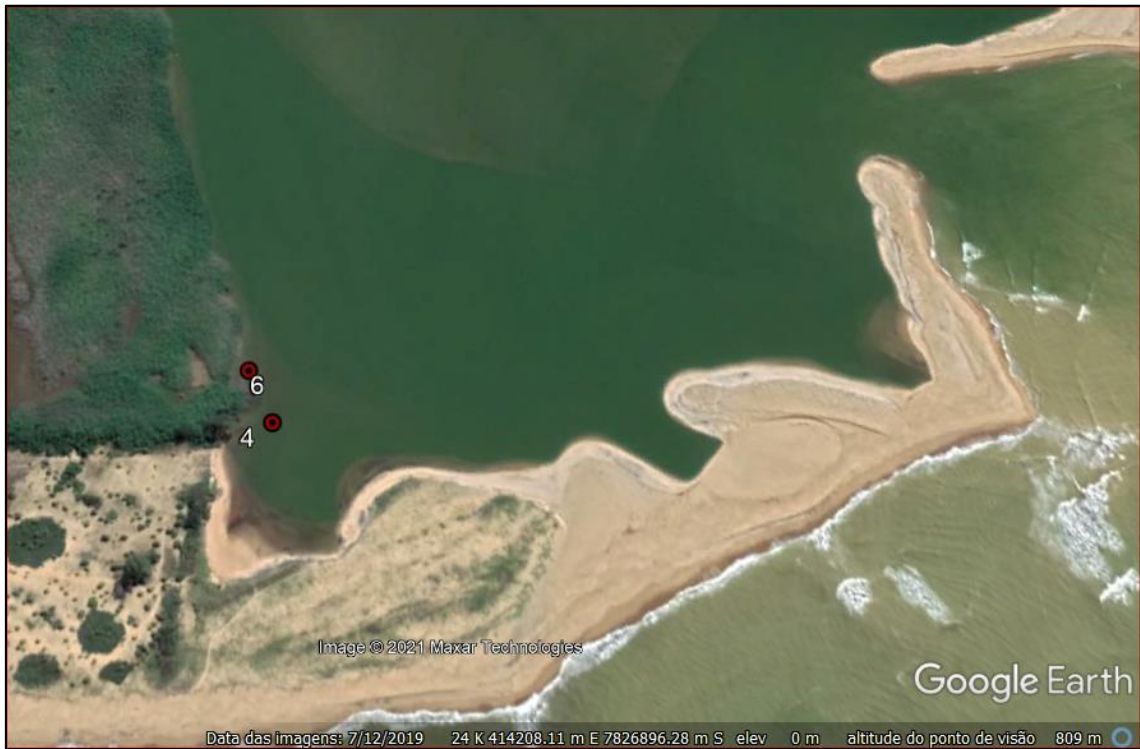


Figura 03. Detalhe da localização do ponto sugerido para a realocação (6).



Figura 04. Sedimento coletado no local do ponto sugerido (6).



Figura 06. Imagem das proximidades do ponto 6.

4. CONCLUSÃO

De acordo com a vistoria realizada foi possível identificar uma área, e especificamente um ponto, mais adequado para as coletas de sedimentos, uma vez que possui sedimento superficial com aspecto lamoso, além de ser de fácil acesso.

O ponto sugerido deverá ser incluído e identificado como **ERD01R2**, nas coordenadas UTM WGS 84 - Zona 24K – E 414.063 m e N 7.826.845 m.

Considerando que o ponto ERD01R não possui um histórico significativo de dados, sugere-se a exclusão do ponto.

No Programa de Monitoramento Quali-Quantitativo Sistemático de Água e Sedimentos do rio Doce, Zona Costeira e Estuários (PMQQS) ocorrem coletas em um ponto que, apesar de localizado em região estuarina, faz parte do conjunto de pontos amostrais das coletas nos rios, e possui um longo histórico de resultados. Desta forma, solicita-se que o ponto RDO16 passe a compor o conjunto dos pontos estuarinos, procedendo às alterações de periodicidade e parâmetros de acordo com as características físicas e químicas deste.

Sugerem-se as seguintes alterações: a) exclusão do ponto ERD01R; b) inclusão do ponto ERD01R2; c) reclassificação do ponto RDO16 com conseqüente alteração dos parâmetros monitorados, conforme estabelecido no PMQQS para pontos estuarinos.

Estas alterações deverão ser executadas imediatamente após a aprovação desta Nota Técnica.

Equipe Técnica responsável pela elaboração da Nota Técnica:

- Ana Paula Fernandez (IBAMA)
- Juliano de Oliveira Barbirato (IEMA)

Nota Técnica aprovada em 01/02/2022

Maurrem Ramon Vieira
Coordenação do GTA PMQQS